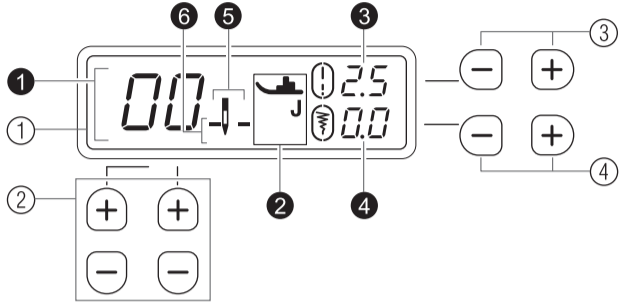


**ID Panduan Manual Singkat**

Pertama pastikan membaca "IMPORTANT SAFETY INSTRUCTIONS" di dalam Operasi Manual. Mengacu ke Operasi Manual untuk instruksi yang lebih detail.

**■ Tombol operasi dan layar LCD**

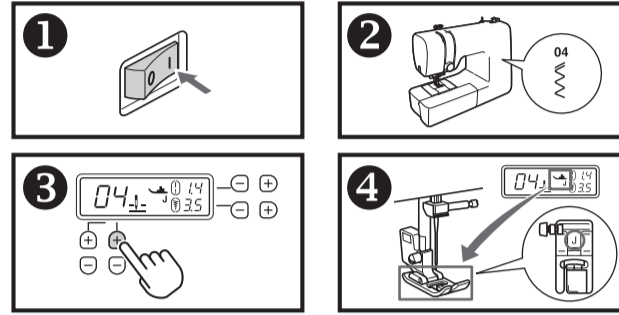
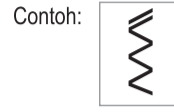


① LCD (liquid crystal display)

- ① Nomor pola jahitan yang dipilih
- ② Kaki sepatu yang digunakan
- ③ Panjang jahitan (mm)
- ④ Lebar jahitan (mm)
- ⑤ Single/twin needle mode
- ⑥ Posisi jarum berhenti

- ② Tombol pilihan pola jahitan
- ③ Tombol pengaturan panjang jahitan
- ④ Tombol pengaturan lebar jahitan

**■ Memilih jahitan**

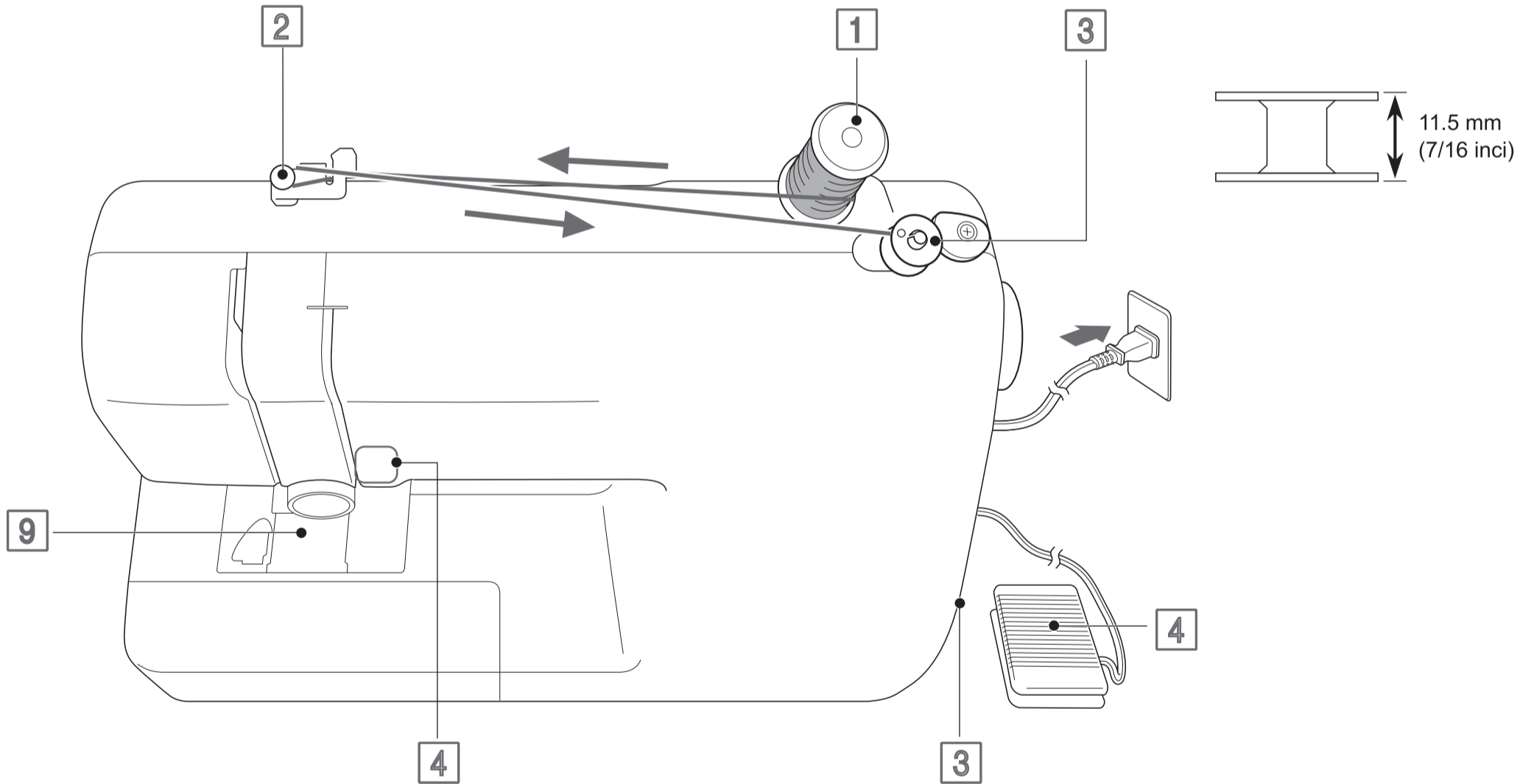


Tergantung pada model produk, nomor jenis jahitan mungkin berbeda. Anda dapat melihat nomor jenis jahitan pada badan mesin.

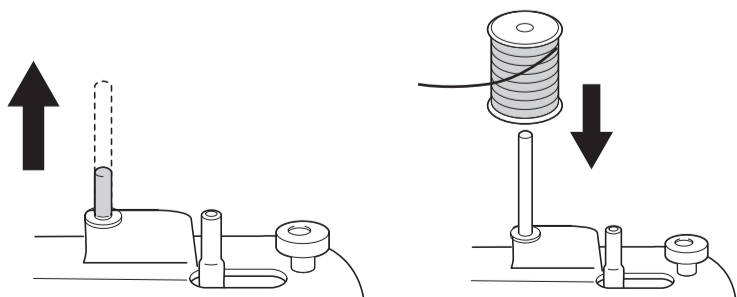
**Spesifikasi Produk : FS60X**

Jumlah Pola Jahitan	: 60 Jenis Jahitan
Fungsi Jahit Huruf	: Tidak
Pemasang benang otomatis	: Basic
Lubang kancing	: 1 Langkah Lubang Kancing (7 jenis)
Pengaturan Lebar Jahitan	: Ya
Pengaturan Panjang Jahitan	: Ya
Lampu Penerangan	: LED
Penggunaan Daya	: 40W
Layar LCD	: Layar LCD Kecil
Tombol Start/Stop	: Ya

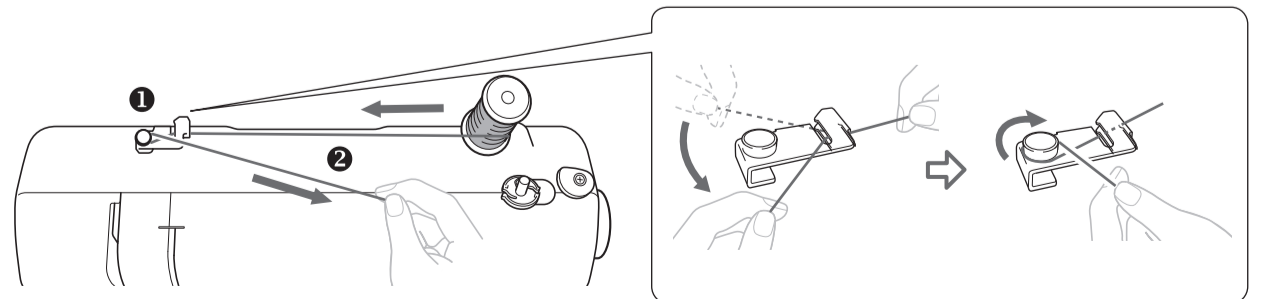
**Mempersiapkan Benang Sekoci**



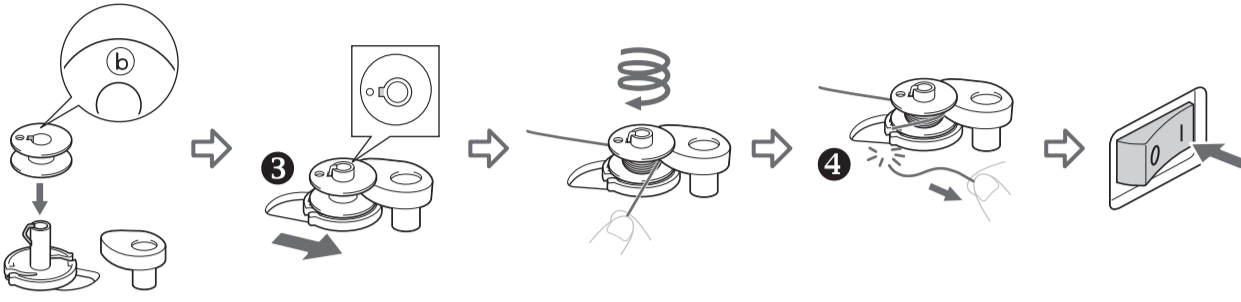
**1** Angkat tiang sekoci dan masukkan benang ke dalam tiang yang sudah diangkat.



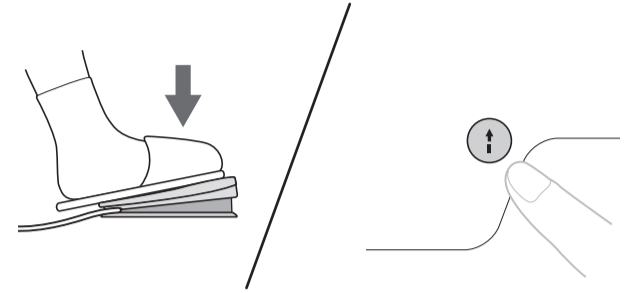
**2** Tarik benang mengikuti alur 1 lalu 2.



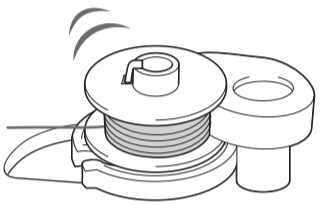
**3** Masukkan sekoci ke tiang lalu geser ke kanan seperti **3**. Putar benang sesuai arah pada gambar di bawah lalu potong menggunakan cutter yang tersedia (lihat nomor **4**). Tekan tombol power untuk menyalakan mesin.



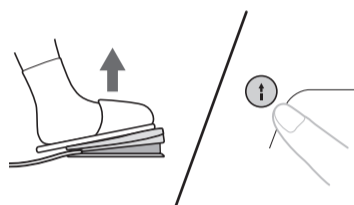
**4** Tekan pedal atau tekan tombol panah pada mesin seperti gambar di bawah.



**5** Tunggu sekoci sampai penuh.



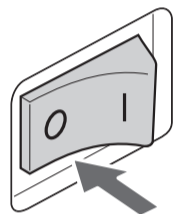
**6** Lepaskan injakan pada pedal atau tekan tombol panah pada mesin.



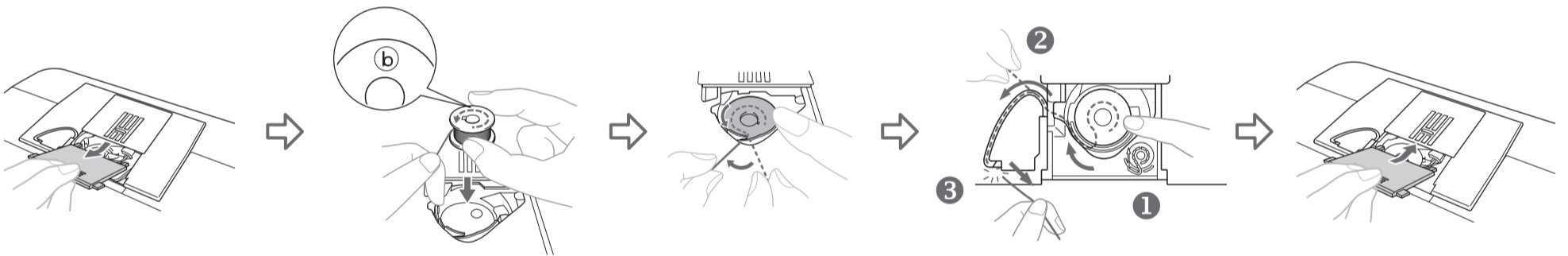
**7** Geser tiang ke kiri lalu angkat sekoci dan potong benang.



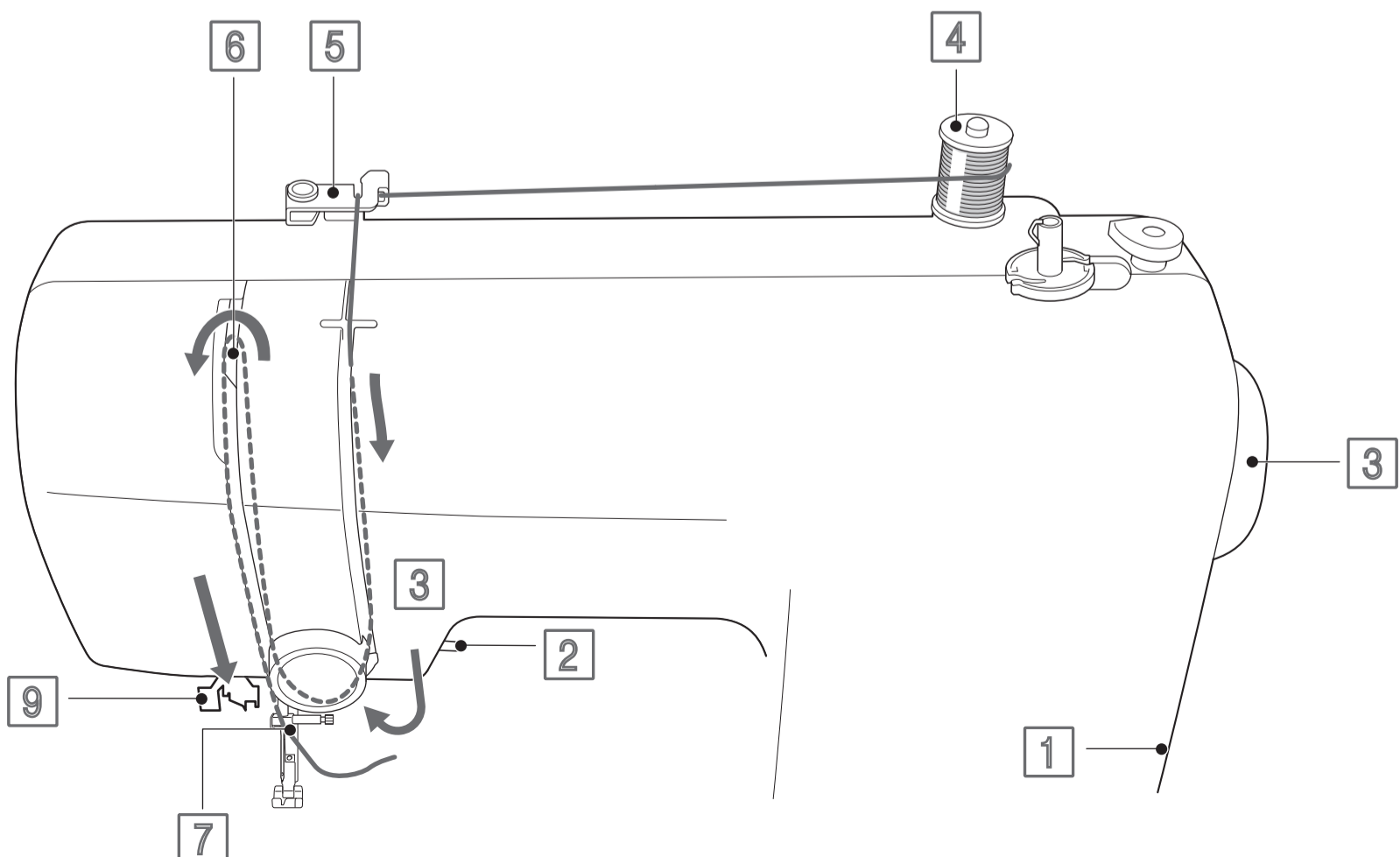
**8** Tekan tombol power untuk mematikan mesin.




**9** Buka penutup sekoci lalu tarik benang sekoci mengikut langkah **1**, **2** dan **3**. Tutup kembali sekoci seperti gambar di bawah.



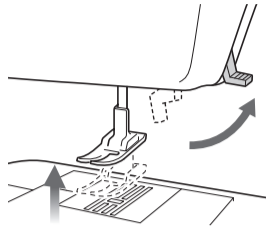
Mempersiapkan Benang Atas



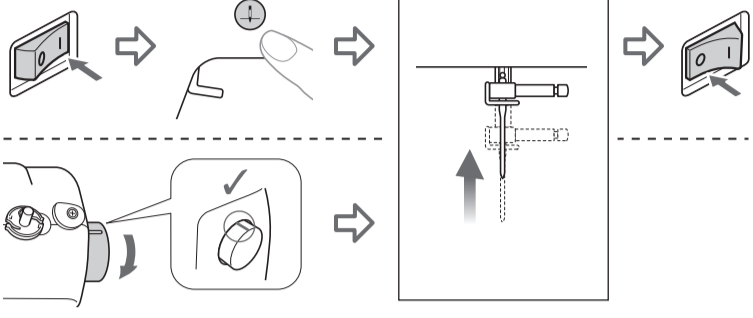
**1** Tekan tombol power untuk mematkan mesin.



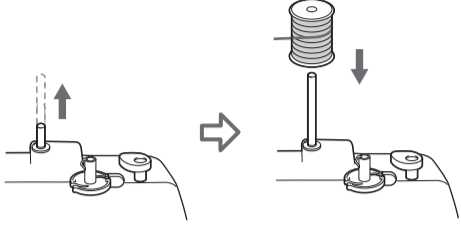
**2** Angkat sepatu dengan menarik tuas seperti gambar di bawah.



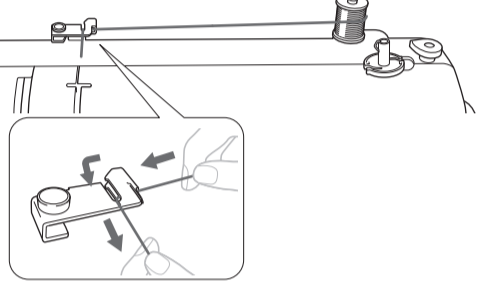
**3** Pastikan posisi roda seperti gambar di bawah dan tekan tombol jarum untuk menaikkan jarum.



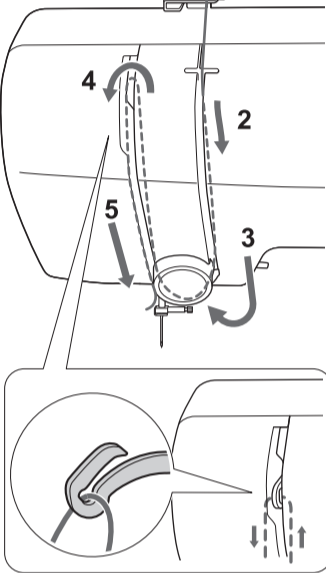
**4** Angkat tiang sekoci dan masukkan benang ke dalam tiang yang sudah diangkat.



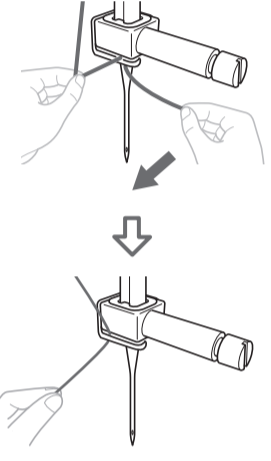
**5** Tarik benang mengikuti alur seperti gambar di bawah.



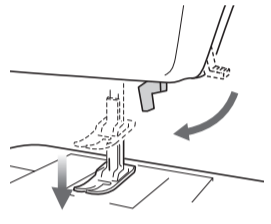
**6** Kaitkan benang mengikuti gambar panah di bawah.



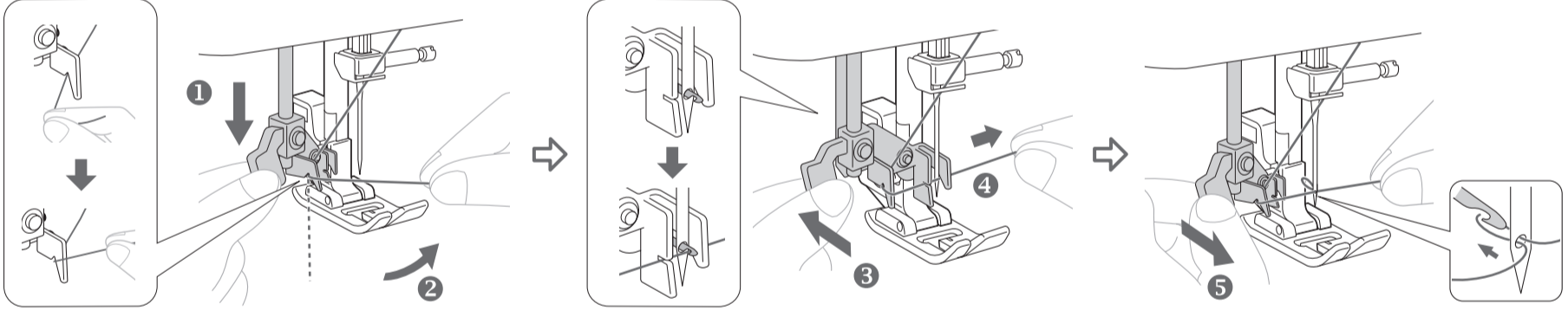
**7** Setelah terkait, masukkan benang ke besi yang ada di dekat jarum.



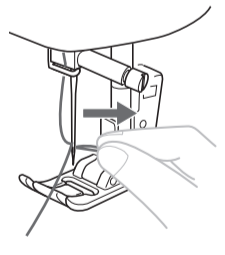
**8** Turunkan tuas di kanan untuk menurunkan sepatu jahit.



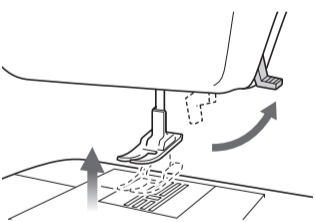
**9** Turunkan tuas di kiri lalu kaitkan benang pada besi mengikuti langkah **1** dan **2**. Kemudian letakkan benang di antara jarum dan besi mengikuti langkah **3** dan **4**, lalu tarik tuas ke atas seperti langkah **5** sampai benang masuk ke dalam jarum.



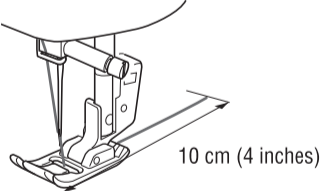
**10** Tarik benang dari belakang.



**11** Tarik tuas yang ada di kanan untuk menaikkan sepatu jahit.



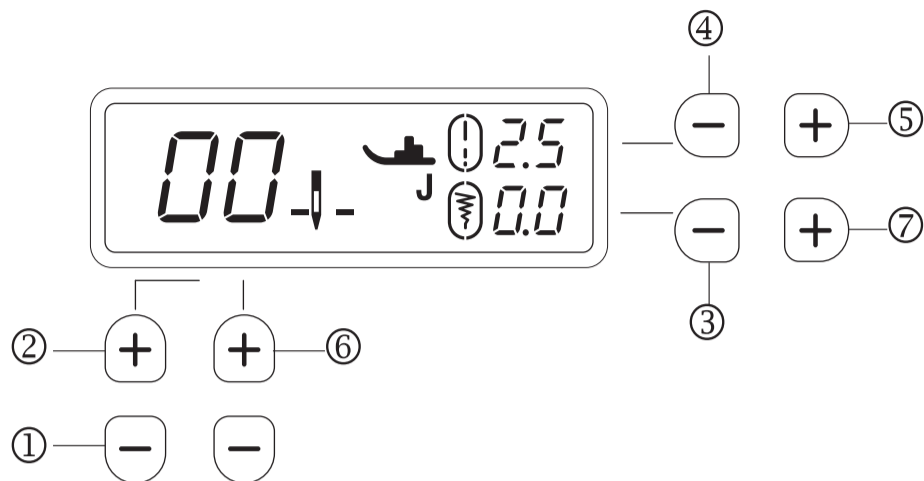
**12** Masukkan benang di antara sepatu jahit untuk memulai jahit.



10 cm (4 inches)



■ Pengaturan/Fungsi



Untuk merubah pengaturan: Tekan dan tahan tombol (①-⑦) yang ditentukan untuk setiap fungsi, tekan tombol power untuk menyalakan mesin.  
\* Mengacu pada Operasi Manual untuk lebih detail.

No.	Fungsi	
①	Posisi jarum berhenti (turun/naik)	↓- / ↓
②	Posisi awal jarum (kiri/tengah)	
③★	Operation beep (on/off)	
④	Kecepatan menjahit maksimum (○ standard/● slower)	
⑤	Jahit balik otomatis/jahitan penguat (○ off/● on)	
⑥	Mode jarum (single/twin)	↓- / -
⑦★	Penyesuaian jahitan	

★ : Hanya untuk beberapa model

**Petunjuk Pemeliharaan Mesin Jahit**

Pemeliharaan mesin jahit dapat dilakukan sesuai kebutuhan. Namun, dalam beberapa lingkungan butuh pemeliharaan yang lebih sering (misalnya, dalam kondisi berdebu atau lembab). Jika terdapat permasalahan yang tidak dapat teratasi, silahkan hubungi Customer Service Brother Indonesia.