


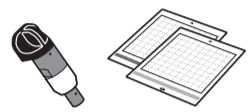
ID Panduan Manual Singkat

Pastikan membaca "IMPORTANT SAFETY INSTRUCTIONS" di dalam Product Safety Guide. Petunjuk Penggunaan berisi instruksi dasar dan informasi untuk mesin Brother Anda. Simpan Petunjuk Penggunaan ini di tempat aman, yang memudahkan untuk referensi kedepannya.

Spesifikasi Produk : SDX1200

Jumlah Pola	: 1303
Max Area Potong	: 12' x 24'
Penggunaan Daya	: 102W
USB Slot	: Ya
Layar LCD	: Ya

Langkah 1 | Pemilihan Tatakan dan Pisau

-  Siapkan material untuk dipotong.
-  Mengacu ke tabel di bawah, pilih tatakan dan pisau yang sesuai dengan material.

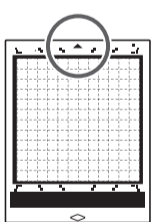

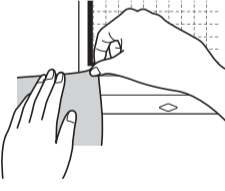

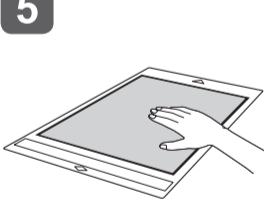
Material	Ketebalan	Mat (for ScanNCut DX)		Sheet for fabric cutting		Auto blade holder	
		Standard Tack Adhesive Mat	Low Tack Adhesive Mat	Iron-on Fabric Appliqué Contact Sheet (White Backing)	High Tack Adhesive Fabric Support Sheet	Auto Blade (Black)	Thin Fabric Auto Blade (Beige)
Kertas							
Printer paper	80 g/m ² (0.1 mm)	⊘	✓			✓	
Scrapbook paper (thin)	120 g/m ² (0.15 mm)		✓			✓	
Scrapbook paper (medium-thick)	200 g/m ² (0.25 mm)	✓	✓*			✓	
Cardstock	280 g/m ² (0.35 mm)	✓	✓*			✓	
Vellum, tracing paper	0.07 mm		✓			✓	
Poster board	400 g/m ² (0.5 mm)	✓	✓			✓	
Kain							
Thin cotton fabric (for quilt piece)	0.25 mm	✓			✓		✓
Thin cotton fabric (except for quilt piece)	0.25 mm	✓		✓		✓	
Flannel (for quilt piece)	0.5 mm	✓			✓		✓
Flannel (except for quilt piece)	0.5 mm	✓		✓		✓	
Felt	3 mm	✓		✓		✓	
Denim 14 oz	0.75 mm	✓		✓		✓	
Lainnya							
Plastic sheet (PP)	0.2 mm	✓				✓	
Vinyl	0.2 mm	✓				✓	
Magnet	0.3 mm	✓				✓	
Sticker or seal	0.2 mm	✓	✓			✓	
Foam sheet	3 mm	✓				✓	

Memo

- Sebuah pemegang pisau otomatis termasuk dalam mesin. Penggunaan pisau otomatis, ketebalan material langsung terdeteksi dan panjang pisau secara otomatis mengikuti dengan ketebalan material.
- Gunakan tatakan yang khusus didesain untuk ScanNCut DX.
- Tergantung dengan model mesin, beberapa aksesoris mungkin tidak disertakan. Pembelian terpisah mungkin diperlukan.

Langkah 2 | Lampirkan Material ke Tatakan

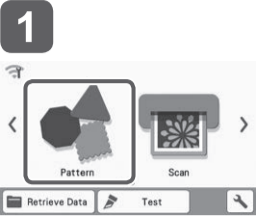
Catatan
• Kertas kerajinan atau kain yang tertutup lapisan dekorasi (yang dengan mudah dilepas) seperti lamé atau foil tidak direkomendasikan untuk digunakan. Jika media tersebut digunakan, direkomendasikan untuk membersihkan kaca scanner di dalam mesin setiap habis digunakan.

-  Pastikan panah menghadap ke mesin (sisi atas).
-  Lepaskan lembaran pelindung.
*Simpan lembaran pelindung untuk penyimpanan.
-  Sebelum lampirkan material yang dipilih ke tatakan, pastikan kekuatan bahan perekat cocok dengan melakukan uji kerekatan material ke sisi pojok bagian perekat yang ada di samping tatakan.
-  Jika kerekatan baik, lampirkan material ke bagian lekat tatakan.
-  Terapkan sedikit tekanan supaya material secara baik terikat dengan tatakan.

Langkah 3 | Pemasangan Pemegang Pisau

-  Sambungkan kabel power ke mesin dan buka bagian depan penutup tray.
-  Tarik keluar tray bagian belakang.
-  Nyalakan mesin.
-  Lepas penutup pelindung pemegang pisau.
-  Tahan pemegang pisau dan letakkan seperti pada di gambar dengan logo Brother menghadap Anda.
-  Tekan ke bawah tuas pengunci pegangan pisau.

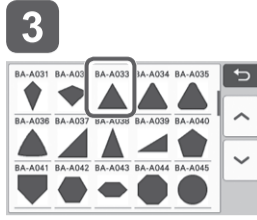
Langkah 4 | Pemilihan Pola



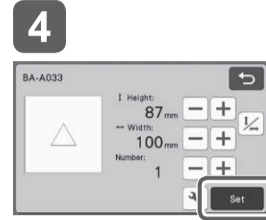
Pilih "Pattern".



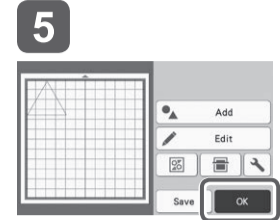
Pilih kategori pola yang Anda inginkan.



Pilih pola yang Anda inginkan.



Periksa ukuran pola dan nomor pola lalu setelah itu tekan tombol "Set".

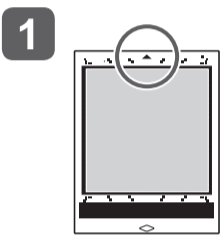


Periksa penempatan pola dan tekan tombol "OK".

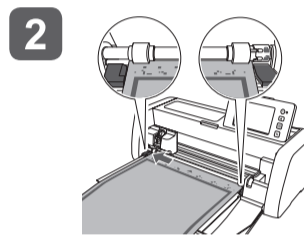
Catatan

• Kami merekomendasikan menggunakan "Test/Trial Cut" sebelum memotong pekerjaan Anda. Mohon mengacu ke "Test/Trial Cut" di halaman berikutnya.

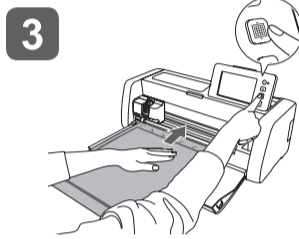
Langkah 5 | Memuat Tatakan dan Mulai Memotong



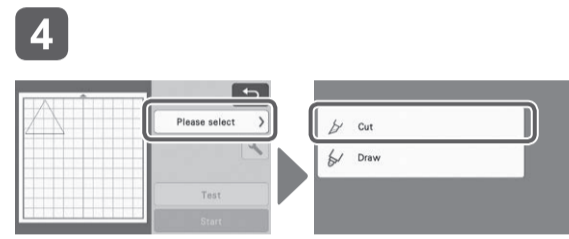
Memuat tatakan (panah menghadap sisi atas).



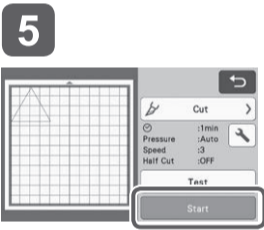
Untuk kelancaran proses, sejajarkan bagian atas tatakan dengan panduan yang ada di sisi kiri dan kanan, dan masukkan di bawah roller.



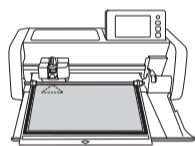
Taruh tangan di tengah tatakan dan tekan maju sembari menekan tombol "Feed" seperti gambar di atas.



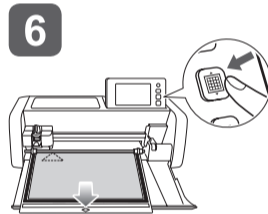
Tekan tombol "Please select" lalu pilih tombol "Cut" yang ada di layar.



Tekan tombol "Start" untuk memulai proses potong.



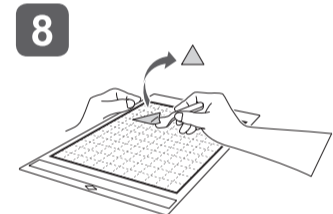
Ketika proses potong selesai, tekan tombol "OK" pada layar.



Tekan tombol "Feed" di panel operasi untuk melepaskan tatakan.



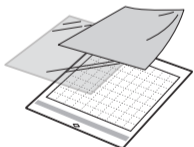
Lepaskan material.



Gunakan spatula untuk melepaskan potongan pola.

*Setelah menggunakan tatakan, lindungi dengan lembaran pelindung.

④ Dasar Pemotongan Bahan



Mengacu ke tabel "Mat and Blade Selection", penggunaan iron-on appliqué contact sheet atau high tack adhesive fabric support sheet untuk memotong kain. Mengacu ke instruksi yang termasuk dengan iron-on fabric appliqué contact sheet atau high tack adhesive fabric support sheet untuk lebih lanjut. Jika aksesoris ini tidak termasuk dalam mesin, pembelian opsional untuk iron-on fabric appliqué contact sheet (CASTBL1) atau high tack adhesive fabric support sheet (CASTBL2).

Iron-on fabric appliqué contact sheet

- Memperkuat kain sehingga variasi pola dapat dipotong.
 - Tekstur asli dapat berubah karena tetap menempel di bagian belakang kain.
- * Gunakan tatakan standar. Jangan taruh kain dengan iron-on fabric appliqué contact sheet yang terlampir secara langsung di bagian belakang tatakan dengan high tack adhesive fabric support sheet terlampir.

High tack adhesive fabric support sheet

- Dengan melampirkan lembaran perekat ini ke tatakan standar, kekuatan kerekatan material ini akan meningkat.
- Hasil potongan akan sangat bervariasi tergantung dengan bentuk pola yang dipilih.

Petunjuk Pemeliharaan Mesin Pemindai dan Pemotong

Pemeliharaan mesin pemindai dan pemotong (scan & cut) dapat dilakukan sesuai kebutuhan. Namun, dalam beberapa lingkungan butuh pemeliharaan yang lebih sering (misalnya, dalam kondisi berdebu atau lembab). Jika terdapat permasalahan yang tidak dapat teratasi, silahkan hubungi Customer Service Brother Indonesia.

④ Scanning Functions

Memindai ilustrasi, foto atau gambarmu untuk menghasilkan desain potong yang personal. Desain bisa dipotong atau disimpan sebagai data.

Direct Cut

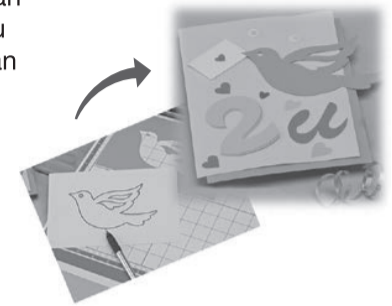
Ilustrasi asli dapat dipindai dan garis luarnya dapat dipotong.



Scan to Cutting Data

Ilustrasi asli dapat dipindai lalu dikonversikan menjadi garis potong untuk memotong atau menggambar dengan mesin ini lalu disimpan sebagai data.

* Mengacu ke Operasi Manual untuk instruksi lebih lanjut.



Direct Cut (Scan and Cut Material's Pattern(s))

- 1**

Pilih "Scan".
- 2**

Pilih "Direct Cut".
- 3**

Pilih tujuan untuk data potong.
- 4**

Tekan tombol untuk menentukan pilihan pengaturan pindai.
- 5**

Lampirkan material (stamped paper, printed paper/sticker, etc.) ke tatakan.
- 6**

Untuk kelancaran proses, sejajarkan bagian atas tatakan dengan panduan yang ada di sisi kiri dan kanan, dan masukkan di bawah roller.
- 7**

Taruh tangan di tengah tatakan dan tekan maju sembari menekan tombol "Feed" seperti gambar di atas.
- 8**

Tekan tombol "Start" untuk memulai memindai.
- 9**

Tekan tombol "OK".
- 10**

Setelah pemilihan area untuk dipotong, tekan tombol "Preview".
- 11**

Tekan tombol "OK".
- 12**

Tekan tombol "Please select" lalu tekan tombol "Cut" pada layar.
- 13**

Tekan tombol "Start" untuk memulai memotong.
- 14**

Ketika proses memotong sudah selesai, tekan tombol "OK".
- 15**

Lepaskan material. Gunakan spatula untuk melepas potongan pola.

Test/Trial Cut (For Desired Cutting Results)

Sebelum bekerja dengan proyek asli menggunakan material yang dipilih, kami menganjurkan Anda melakukan "Test/ Trial Cut" untuk memastikan Anda mendapatkan hasil yang diinginkan. Jika Anda mencapai hasil yang diinginkan lanjutkan proyek Anda menggunakan material yang telah Anda uji.

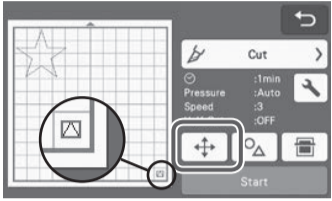
1



Setelah memilih "Cut" pada layar, tekan tombol "Test".

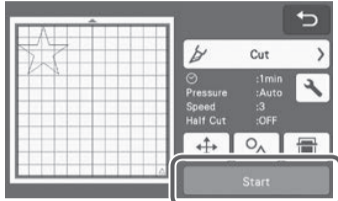
► Pola yang diuji akan muncul di sisi bawah kanan.

2



Pastikan pola uji tidak bertumpuk dengan pola proyek Anda. Untuk merubah lokasi pola uji, tekan 

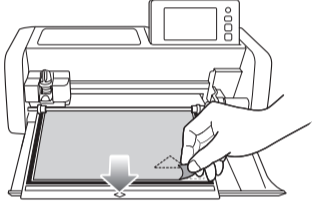
3



Setelah membuat perubahan yang diinginkan, tekan tombol "OK".

Tekan tombol "Start" untuk memulai test/trial cutting.

4

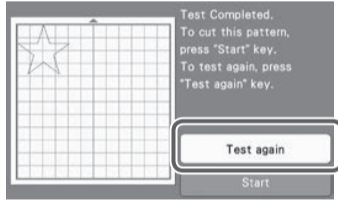


Ketika "Test/Trial Cut" sudah selesai tanpa mengeluarkan tatakan, lepaskan potongan pola dan cek hasil "Test/Trial Cut".

Jika hasil dari "Test/Trial Cut" baik, lanjutkan memotong proyek Anda dengan menekan tombol "Start" pada layar.

Jika Anda tidak puas dengan hasil "Test/Trial Cut" ikuti prosedur pengaturan tekanan dari **5**, dan lakukan "Test/Trial Cut(s)" sampai Anda mendapatkan hasil yang terbaik.

5



Tekan tombol "Test again".

6



Tekan  untuk menggerakkan pola ke lokasi yang berbeda.

7

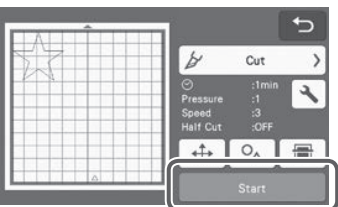


Tekan  untuk pengaturan tekanan potong.



Mengacu ke hasil tabel "Test/Trial Cut" di bawah, atur tekanan potong berdasarkan hasil potong dan tekan tombol "OK".




8



Tekan tombol "Start" untuk memulai test/trial cutting.

Jika hasil dari "Test/Trial Cut" baik, lanjutkan memotong proyek Anda dengan menekan tombol "Start" pada layar.

Jika hasil dari "Test/Trial Cut" tidak baik, lanjutkan ke tabel di bawah.

"Test/Trial Cut" Result	Adjustment Operation
Sebagian material tidak terpotong.	Tekanan terlalu ringan: Tekan  pada layar pengaturan untuk meningkatkan tekanan.
Keseluruhan pola tidak terpotong.	Tekanan terlalu ringan: Tekan  pada layar pengaturan untuk meningkatkan tekanan.
Ada garis potong yang menyentuh tatakan.	Tekanan terlalu kuat: Tekan  pada layar pengaturan untuk menurunkan tekanan.

④ Lebih Jauh Tentang ScanNCut

Situs web berikut menyediakan metode untuk memaksimalkan ScanNCut Anda menggunakan aplikasi CanvasWorkspace, prosedur untuk menyesuaikan data pola dan banyak lagi.



CanvasWorkspace

<http://CanvasWorkspace.Brother.com>

